



Status for kommuneplanerne

Kursus for
miljøkonsulenter

Onsdag den

21. november 2012

Konsulent, arkitekt m.a.a.

Anna Dorte Nørgaard og

Landskonsulent

Knud Erik Jensen

Indhold

- Planlovens bestemmelser for kommuneplanlægning
- Kommuneplan og husdyrgodkendelse
- De første kommuneplaner i høring
- Konkrete erfaringer med forarbejdet til kommuneplanen
- Landbrugets dialog med kommunerne





Planlovens bestemmelser for kommuneplanlægning



Planlovens bestemmelser for kommuneplanlægning

Planlovens §11a – ”Kommuneplankataloget”. Kommuneplanen skal indeholde retningslinjer for 20 emner:

- udlægning af arealer til byzoner og sommerhusområder
- beliggenheden af områder til forskellige byformål
- den kommunale detailhandelsstruktur
- beliggenheden af trafikanlæg
- beliggenheden af tekniske anlæg herunder **arealer til fælles biogasanlæg**
- beliggenheden af områder til virksomheder med særlige beliggenhedskrav
- beliggenheden af VVM-pligtige anlæg
- sikring af, at støjbelastede arealer ikke udlægges til støjfølsom anvendelse
- beliggenheden af arealer til fritidsformål
- beliggenheden af **arealer til lokalisering af driftsbygninger og driftsanlæg på store husdyrbrug**
- varetagelsen af de jordbrugsmæssige interesser, herunder **udpegningen og sikringen af særlig værdifulde landbrugsområder**
- beliggenheden af skovrejsningsområder og områder, hvor skovtilplantning er uønsket
- lavbundsarealer, herunder beliggenheden af lavbundsarealer, der kan genoprettes som vådområder
- varetagelsen af naturbeskyttelsesinteresserne, herunder beliggenheden af naturområder med særlige naturbeskyttelsesinteresser, af økologiske forbindelser samt af potentielle naturområder og potentielle økologiske forbindelser
- beliggenheden af værdifulde kulturmiljøer og andre væsentlige kulturhistoriske bevaringsværdier
- sikring af landskabelige bevaringsværdier og beliggenheden af områder med landskabelig værdi, herunder større, sammenhængende landskaber
- sikring af geologiske bevaringsværdier, herunder beliggenheden af områder med særlig geologisk værdi
- anvendelsen af vandløb, søer og kystvande
- arealanvendelsen i kystnærhedszonen i overensstemmelse med bestemmelserne i § 5 a, stk. 1, og § 5 b
- realisering af beslutninger fra Miljøministeren vedr. landsplansinteresser eller hovedstadsinteresser

Obs Planlovens §11b, stk. 2. Kommuneplanen kan endvidere indeholde retningslinjer for mindre driftsanlæg

Kommuneplanens retsvirkning

- KP er ikke bindende for borgeren men for kommunalbestyrelsen som skal virke for kommuneplanens gennemførelse
- Kommunalbestyrelsen kan give afslag på ansøgninger om tilladelse og dispensationer med baggrund i KP forudsat der er tale om skønsmæssige afgørelser.
- ”Virke for kravet” fortrænger ikke kommunalbestyrelsens pligt til at foretage en individuel og konkret bedømmelse af de enkelte ansøgninger efter landzonebestemmelserne, henholdsvis de respektive særlove.



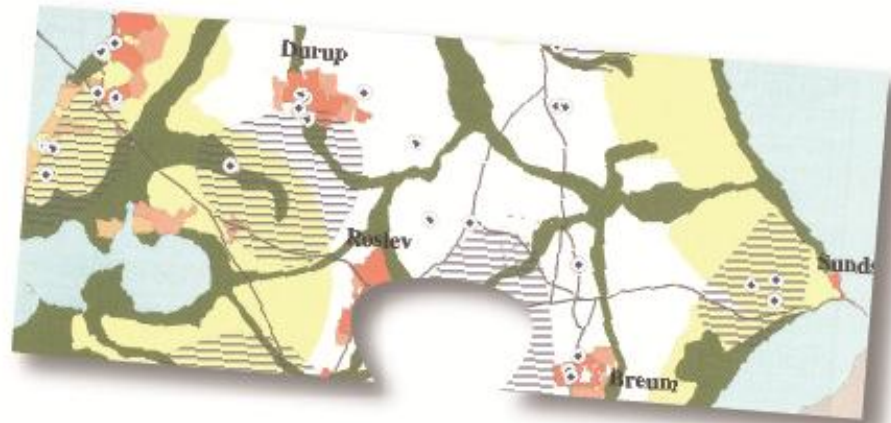
Kommuneplan og husdyrgodkendelse



Kommuneplan og husdyrgodkendelse

Kommuneplan

Koordinering af overordnede arealinteresser: erhverv, bosætning, rekreation, natur/landskab, naturressourcer

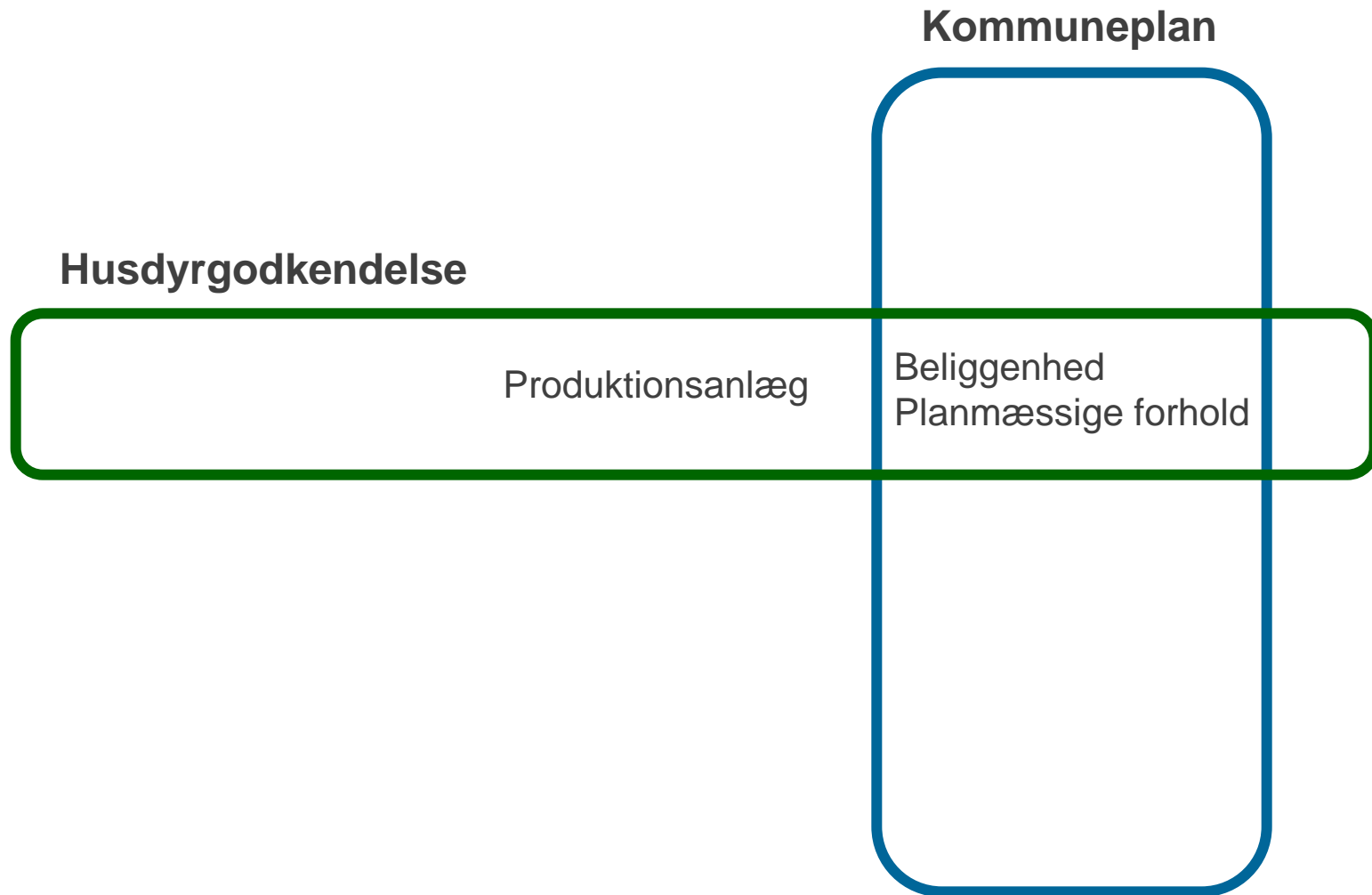


Husdyrgodkendelse

Godkendelse af et produktionsanlæg



Kommuneplan og husdyrgodkendelse



Tillægsudmelding til De statslige interesser i kommuneplanlægningen

Det er et mål, at ejere af store husdyrbrug på forhånd selv skal kunne orientere sig i kommuneplanen om mulighederne for en hensigtsmæssig placering af fremtidigt byggeri på basis af en samlet planlægningsmæssig vurdering. Det indebærer, at udpegningen bør ske ved retningslinjer, der positivt udpeger arealer til lokalisering af driftsbygninger og driftsanlæg på store husdyrbrug eller ved retningslinjer suppleret med positiv udpegning på kort. Under alle omstændigheder skal de afgrænsede områder, der knytter sig til kommuneplanens retningslinjer vises på kort, jf. planlovens § 11, stk. 3.

Hvad må kommunerne

- Beliggenheden af arealer til lokalisering af landbrugets driftsbygninger og driftsanlæg inden for særligt værdifulde landbrugsområder
- Andre forhold end ”skal” emnerne, der kan være af betydning for arealanvendelsen og bebyggelsen

Hvad kan kommunerne

- Udforme retningslinjer, der positivt angiver lokaliseringsmuligheder for fælles biogasanlæg og anlæg til store husdyrbrug
- Ikke angive områder, hvor husdyrbrug ikke kan placeres
- Angive den ønskede udvikling i kommunen
- Angive planlægningsmæssigt betingede hensyn, der skal indgå i sagsbehandling for konkrete projekter

Hvad kan kommunerne *ikke*

- Udforme retningslinjer, der binder sagsbehandlingen, f.eks. ved at anvende ord som ” skal”, ”kun” eller ”sikre”
- Angive områder, hvor bygninger ikke kan placeres
- Særlige retningslinjer for lovbestemte emner f.eks. strandbeskyttelseslinjen
- Retningslinjer for områder, hvor kommunen ikke har kompetence, f.eks. jordfordeling eller økologi frem for konventionel landbrug

Hensigtsmæssig formulering af retningslinje

- Område XX er særligt egnet til placering af driftsbygninger for (store) husdyrbrug, f.eks. i forbindelse med nyetablering eller udflytning af (større) produktionsanlæg. I område XX skal anden anvendelse, der kan være i konflikt med intensiv husdyrproduktion, så vidt muligt undgås. (evt. mere overordnede retningslinjer vedr. udformning, placering mv.).

Kommuneplan og husdyrbrug i øvrigt

- Retningslinjer for landskabelige interesser mv. skal indgå i sagsbehandling i alle
- Ikke afslag pga. landskabshensyn - vilkår om beliggenhed og udformning
- Henvise til alternative placeringer (især ved placering uden tilknytning til eksisterende bebyggelse)
- Jo bedre retningslinjer – jo større betydning! Hvad er vigtigt og værdifuldt?
- Retningslinjer for lokale/regionale naturinteresser(ammoniakfølsomme)Maks. N-merdeposition

Hvad betyder kommende byvækst

- I forhold til husdyrgodkendelseslovens § 6, stk. 1, nr. 1-3, der omhandler zone- og planforhold, skal der være tale om gældende kommune- eller lokalplaner. Det er således ikke tilstrækkeligt efter husdyrgodkendelsesloven, at en kommune har til hensigt på et tidspunkt at udarbejde en kommune- eller lokalplan for området, eller at en sådan allerede er under udarbejdelse. I givet fald må intervention mod et eventuelt byggeri e.l. ske efter anden lovgivning.

Wiki-vejledningen – det må også gælde

lugtgenegrænser obs på 300 meter i lovens § 20



De første kommuneplaner i høring



Herning Kommune

Særligt værdifulde landbrugsområder:

Udpeging på kort - udpegningskriterier:

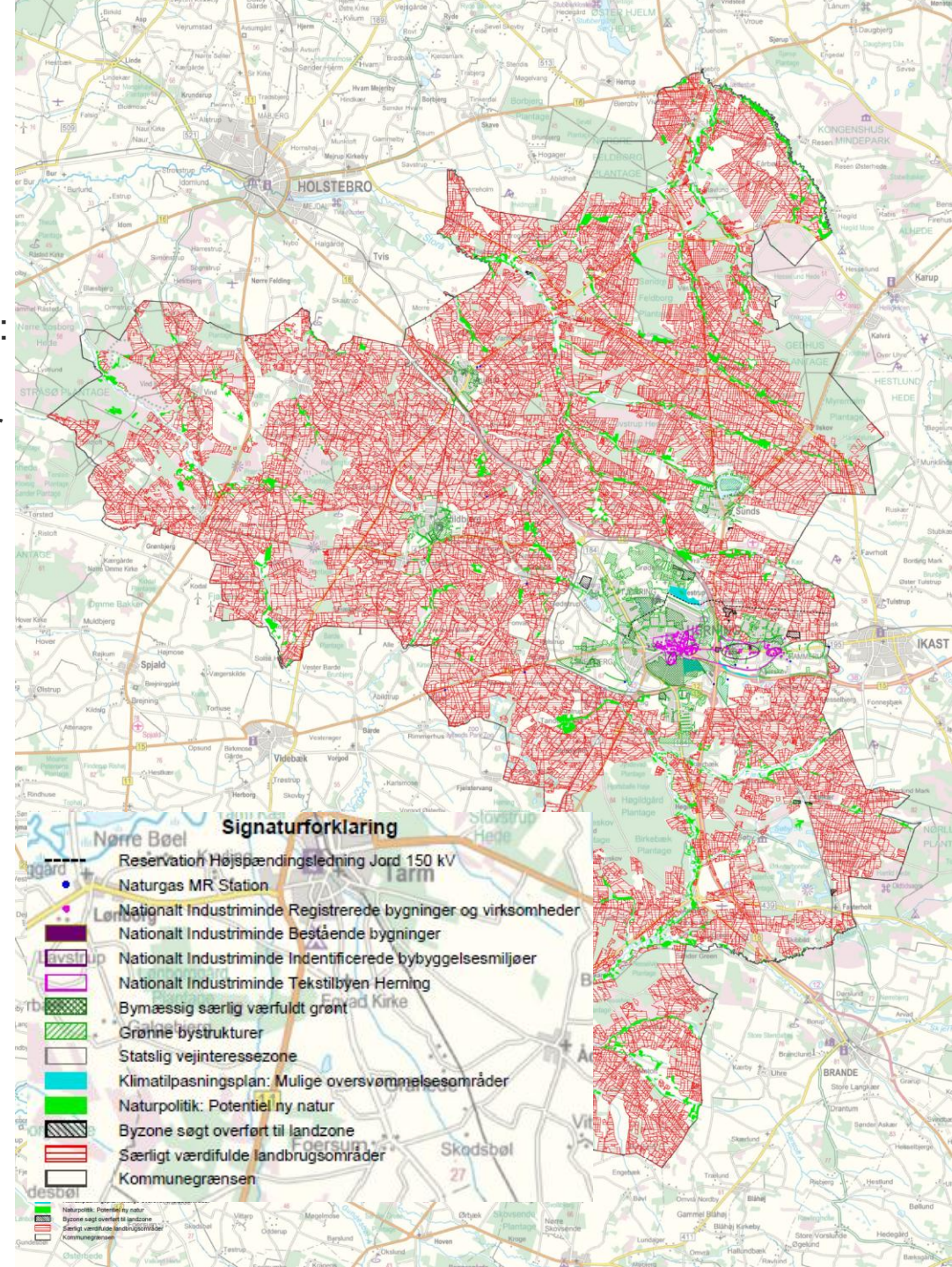
Jorden er særligt værdifuld hvor der ikke er direkte modsatrettede interesser eller politiske prioriteringer.

Jordbrugsområderne er de områder, hvor der kan drives jordbrug.

Områder til store husdyrbrug:

Ingen udpeging -

Der udarbejdes et tillæg til kommuneplanen med henblik på at kvalificere udpegingen af områder til store husdyrbrug.



Herning Kommune

Retningslinjer for jordbrug

Husdyrproduktionernes indretning og drift skal overholde vilkårene i den af kommunen udarbejdede tilladelse eller miljøgodkendelse. Herudover gælder følgende retningslinjer:

Særligt værdifulde landbrugsområder

1. De særligt værdifulde landbrugsområder fremgår af kortbilag 8

Husdyrbrug

2. Anlæg til husdyrproduktion, kan efter kommunens konkrete vurdering placeres, ændres eller udvides inden for eller i tilknytning til følgende områder, hvis anlægget ikke er i konflikt med områdets formål, udpegningsgrundlag eller anden lovgivning og hvis det ikke påvirker omgivelser, naboer mv. væsentligt:

A-, B- og C-målsatte naturområder, Grundvandsindsatsplanområder, Områder med særlige drikkevandsinteresser (OSD), Nitratfølsomt indvindingsopland, Områder der anvendes til råstofindvinding, Hygiejnisk zone til vandværksboringer, Oplande til vandområder, hvor målsætning ikke er opfyldt, som følge af tilførslen af næringsstoffer (fosfor), Grøn struktur, De kommunale handleplaner for de statslige Vand- og Naturplaner.

Store husdyrbrug

3. Placeringen af store husdyrbrug (>500 DE) skal være i overensstemmelse med udpegningen af særligt værdifulde landbrugsområder.

Skanderborg Kommune

Retningslinjer for jordbrugsområder og lokalisering af landbrugs driftsbygninger og anlæg

Jordbrugsområderne fremgår af Kortbilag 7.

Stk. 1 Jordbrugsområderne skal så vidt muligt forblive i jordbrugsdrift

Stk. 2 Jordbrugsarealer kan kun inddrages til ikke-jordbrugsmæssige formål, hvis arealerne har begrænset betydning for jordbruget, eller hvis en samlet vurdering viser, at den givne anvendelse mest hensigtsmæssigt kan placeres i et jordbrugsområde.

Stk. 3 Ved udstykning, bebyggelse og ændret anvendelse af arealer og bygninger skal der tages særligt hensyn til de jordbrugsmæssige interesser.

Stk. 4 Mængden af levende hegn, vandhuller og andre småbiotoper af værdi for det vilde dyre- og planteliv bør opretholdes, og nye etableres, hvor det kan ske uden væsentlig gene for jordbrugsdriften.

Lokalisering af landbrugs driftsbygninger og anlæg.

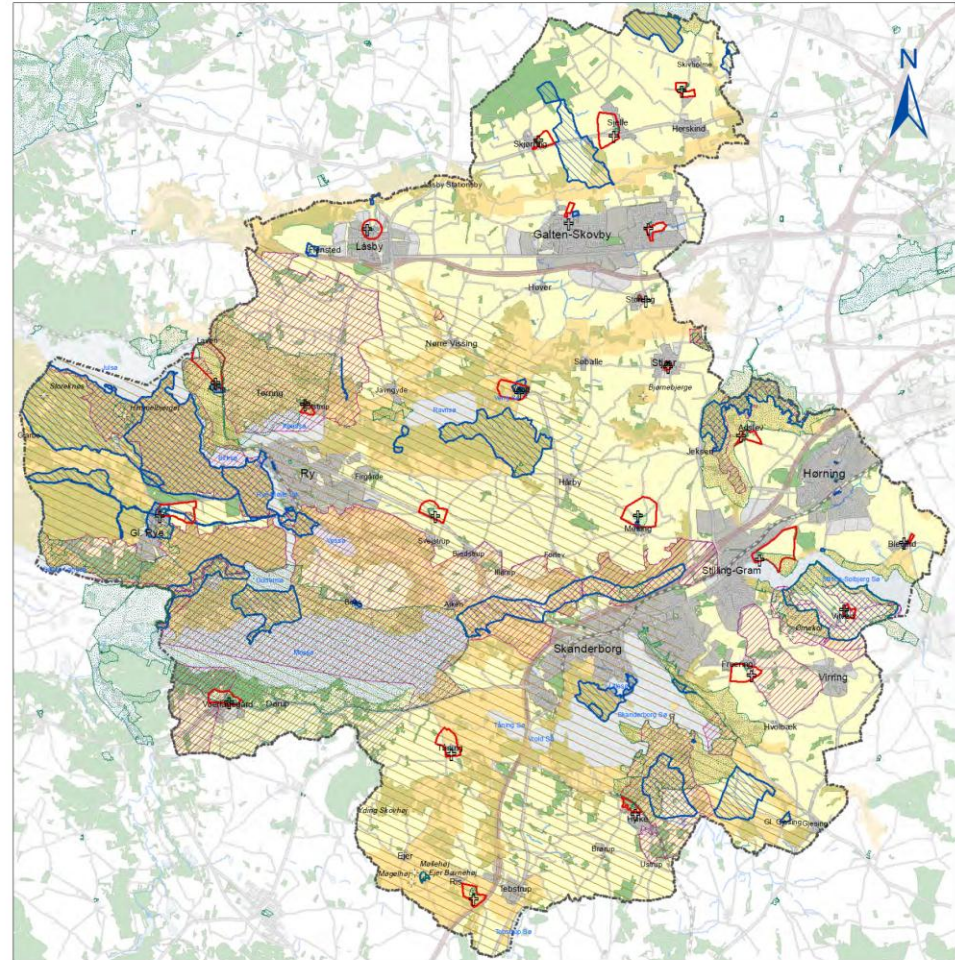
Stk. 1 Nye store landbrugsbygninger og driftsanlæg skal placeres uden for særlige landskabelige interesseområder, jf. retningslinje 3.8 (om landskabelige interesseområder)

Stk. 2 Ny store landbrugsbygninger og driftsanlæg kan med fordel placeres i nærheden af fællesbiogas anlæg











Stk. 3 Nye landbrugsbygninger skal tilpasses det aktuelle landskab de opføres i, jf. retningslinje 3.8 (om landskabelige interesseområder)

Skanderborg Kommune

Kortbilag 3: Landskab og kultur



Signatur

-  Kirke med indsigt
-  Kirkeindsigtsområde
-  Bevaringsværdig kulturmiljø
-  Geologiske bevaringsværdier
-  Uforstyrret landskab
-  Særligt landskabeligt interesseområde
-  Fredede områder
-  Bakketoppe
-  Nuværende og planlagt byzone
-  Perspektiv byvækstareal



 **Kommuneplan 2013 - Forslag**
Skanderborg Kommune
Kortbilag 3 Landskab og kultur
Date: 31.10.2012 1:75.000



Konkrete erfaringer med forarbejdet til kommuneplanerne



Udviklingsprojekt om kommuneplanlægning for landbrug Skive, Faaborg-Midtfyn og Esbjerg

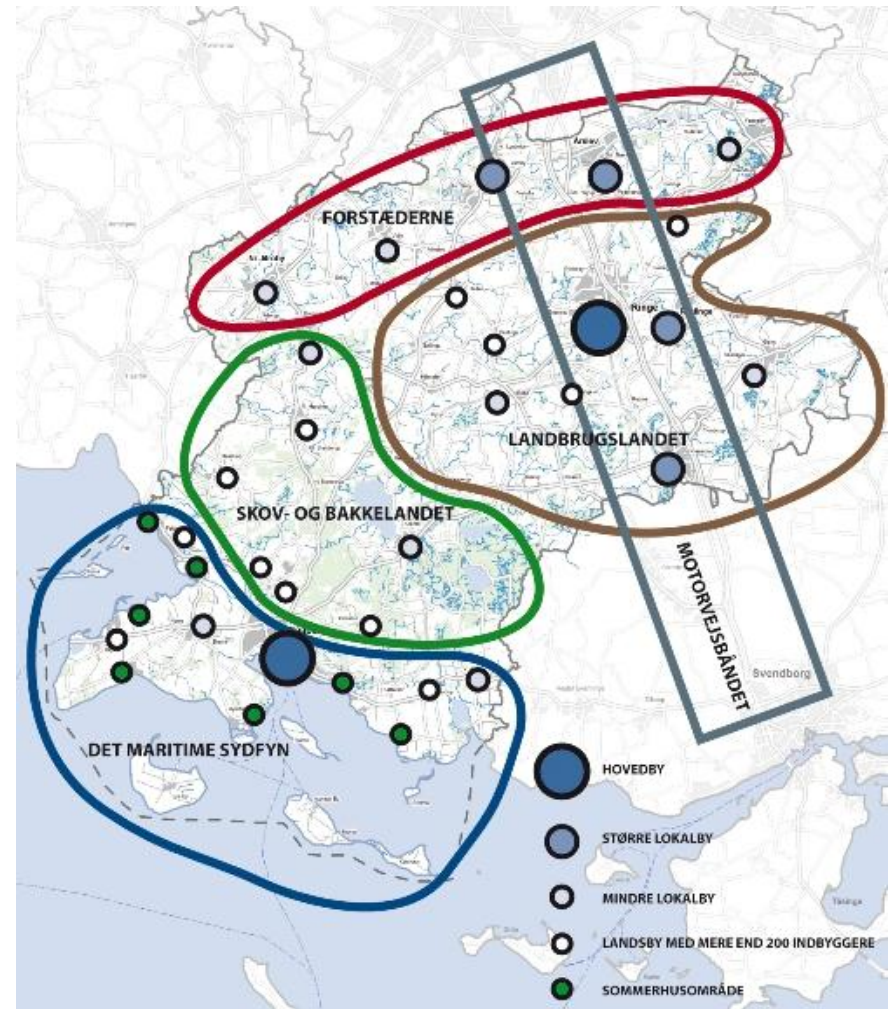
Fokusområder

- Detaljeringsgrad for udpegningen
- Definition af særligt værdifulde landbrugsområder
- Etablering af en god dialog internt og eksternt – også politisk
- Hvad tilbyder planlægningen reelt landbruget?
- Forudsigelse af fremtidens bedriftstyper
- Vægtning af andre arealbindinger og arealinteresser
- Meningsfuld bearbejdning af jordbrugsanalyser
- Dokumentation og redegørelse for udpegninger - formidling



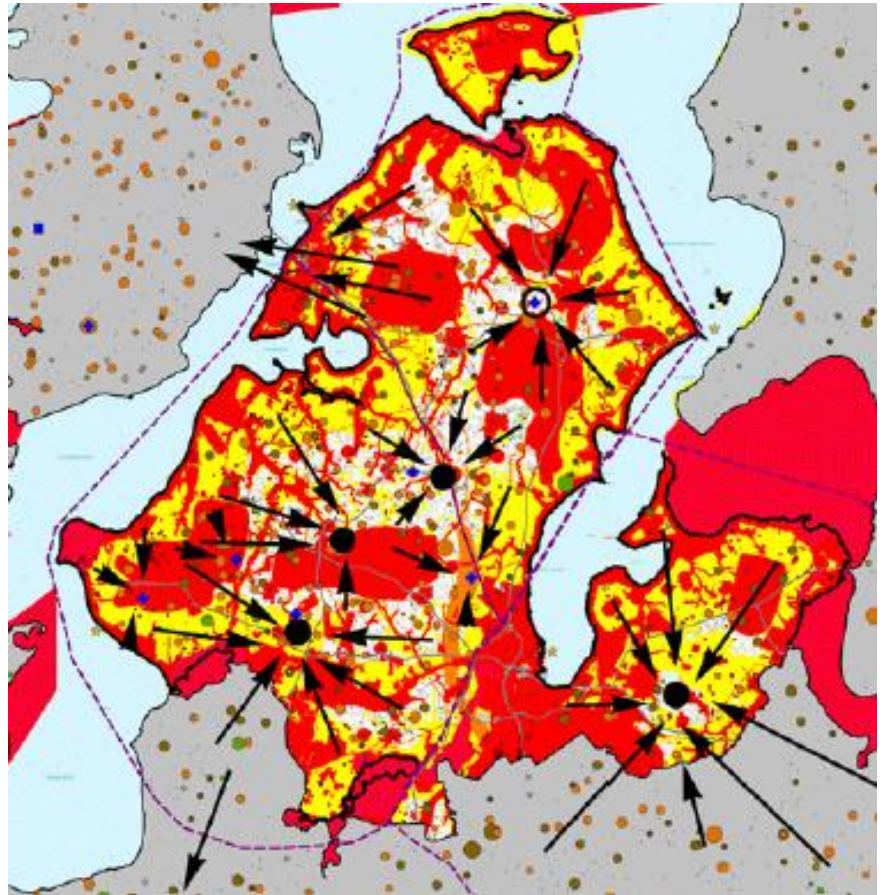
Faaborg-Midtfyn Kommune

- Overordnet områdeudpegning til placering af store husdyrbrug
- Udpegning af særligt værdifulde jordbrugsområder
- Dialog med jordbrugere og interesseorganisationer
- Fokus på en grundig redegørelse for udpegningsgrundlaget
- Fokus på ikke kun at udpege arealer uden andre planlægningsmæssige hensyn



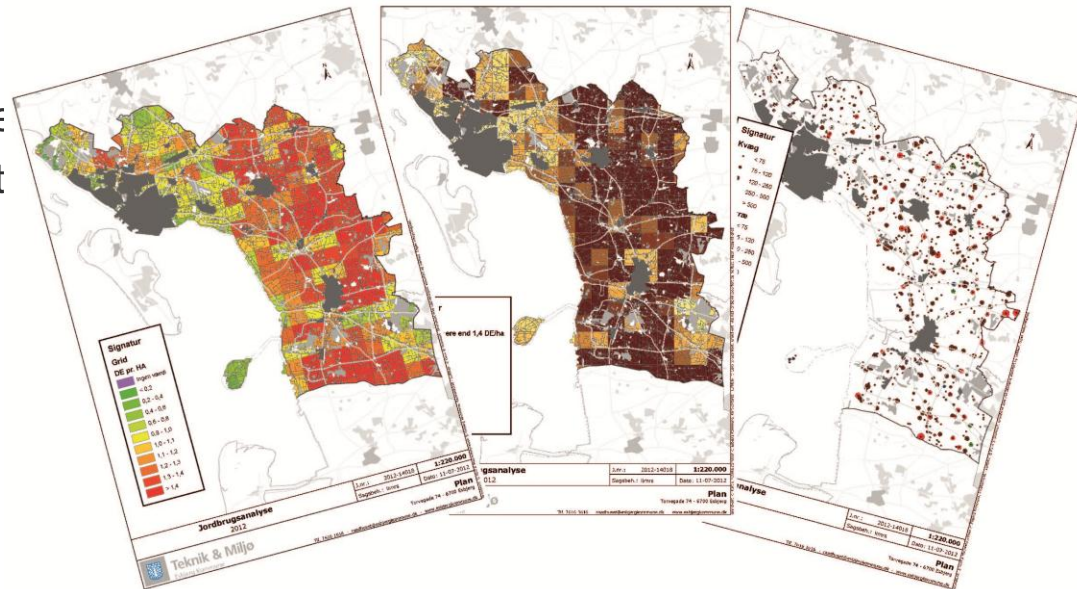
Skive Kommune

- Fokus på at skabe god dialog med det åbne lands interessenter
- Fokus på at forudsige fremtidens bedriftstyper og tilrettelægge en overordnet planlægning
- Fokus på større synlighed omkring, hvad den kommunale landbrugsplanlægning reelt kan tilbyde landbruget, når erhvervet i forvejen er reguleret gennem landbrugs- og miljølovgivningen.
- Biogasplanlægning: Vægt på let tilgængelighed alle steder i kommunen.
- Styrkelse af det interne samarbejde i kommunens forvaltninger.



Esbjerg Kommune

- Fokus på politisk proces internt i kommunen og dialog med eksterne interessenter i det åbne land
- Udarbejdelse af jordbrugsanalyse
- To udpegningskategorier: Særligt værdifulde landbrugsområder og værdifulde landbrugsområder. Områder hvor landbruget har forholdsvis frie udviklingsmuligheder. Ikke på baggrund af bonitet.
- Udpegning til etablering af store husdyrbrug: Her er der særligt gode muligheder for at etablere og udvide husdyrproduktioner pga. større afstand til naboer og bebyggelse, infrastruktur, forsyningsforhold, nærhed til fælles biogasanlæg m.m.





Forslag til landbrugets dialog med kommunerne



Landbrugets dialog med kommunerne.

Gode input fra landbruget

Landbruget

- Overblik over lokale planer og investeringer (lokal viden) Er landbruget klar til det?
- Netværk af kontaktpersoner (faglige og politiske)
- Forslag til udpegningskriterier (gerne gunstige kriterier – dem der ikke nødvendigvis findes på kort)
- Forslag til definitioner
- Fremtidige bedriftstyper, dyrkningsmetoder og teknologi
- Model for dialog efter KP vedtagelse (både på enkeltsager og forudsætninger)

Landmanden

- Visioner og ideer vedr. fysiske forhold på ejendommen

Hør fremtiden gro!

15.-16. januar

Sæt kryds nu!

Plantekongres 2013

-produktion, plan og miljø

